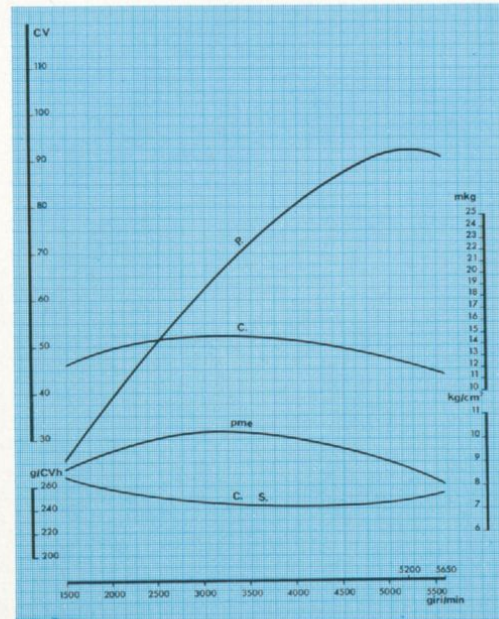




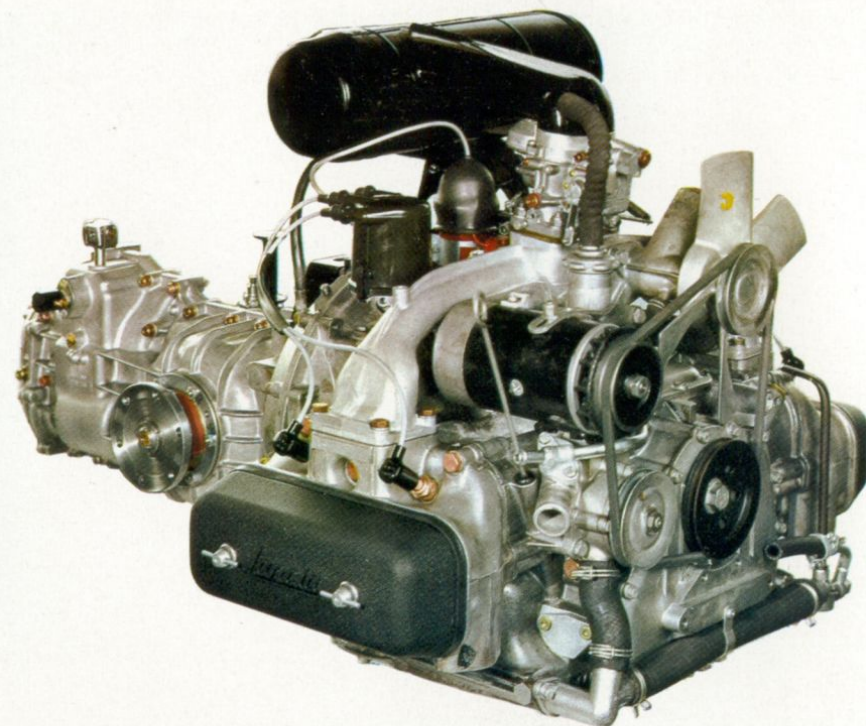
FLAVIA Coupé

Le moteur à carburateur

Le moteur 1800 — alésage 88 mm, course 74 mm, taux de compression 9 à 1, couple maximum 14,9 mkg à 3000 tr/mn — est du type quatre cylindres horizontaux et opposés; il forme bloc avec l'ensemble boîte de vitesses-propulseur. La disposition des cylindres et la précision d'usinage des différentes pièces assurent un équilibrage parfait et un fonctionnement remarquablement silencieux. Il est alimenté par un carburateur Solex C 32 PAIA 8 et développe une puissance de 92 ch DIN à 5200 tr/mn.

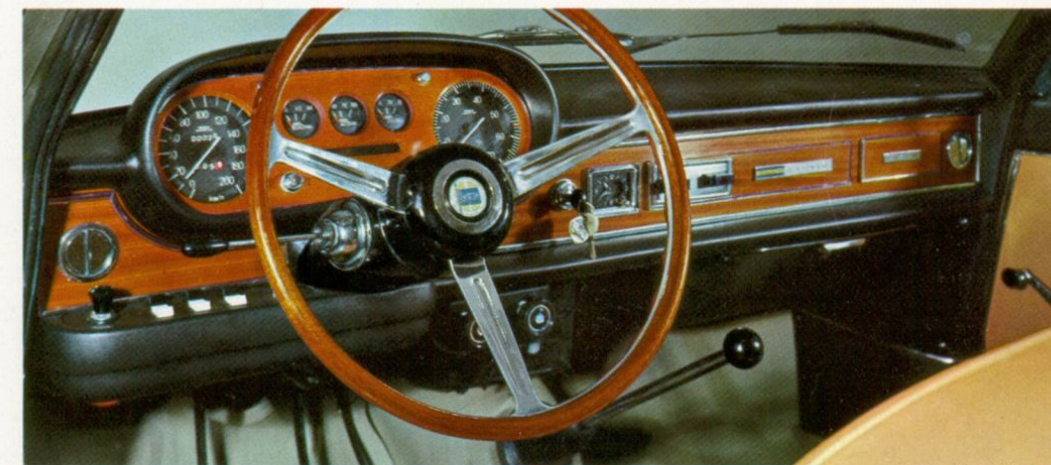


Moteur 1800 cm³ à carburateur



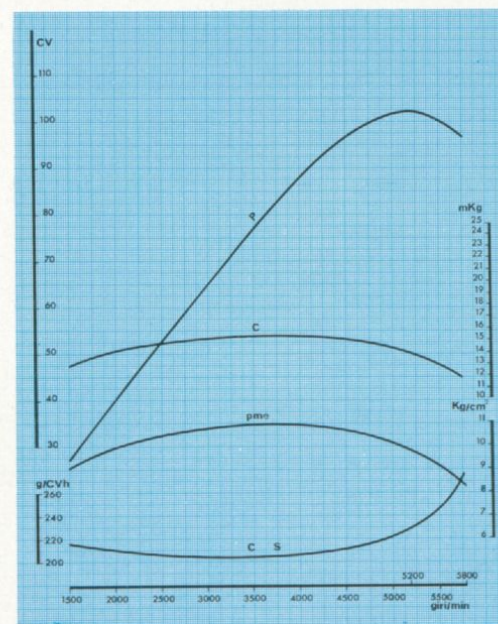
Une voiture de grande classe, idéale pour le tourisme rapide et dont la carrosserie coupé 2 + 2 réalisée par Pininfarina concilie esthétique et aérodynamisme. Finition de luxe, tableau de bord très complet. L'empattement plus court 2480 mm et la réduction de la longueur hors tout

4485 mm ont permis d'accroître la maniabilité de cette voiture de grand tourisme qui atteint 173 km/h avec moteur 1800 à carburateur et 180 km/h avec moteur à injection.

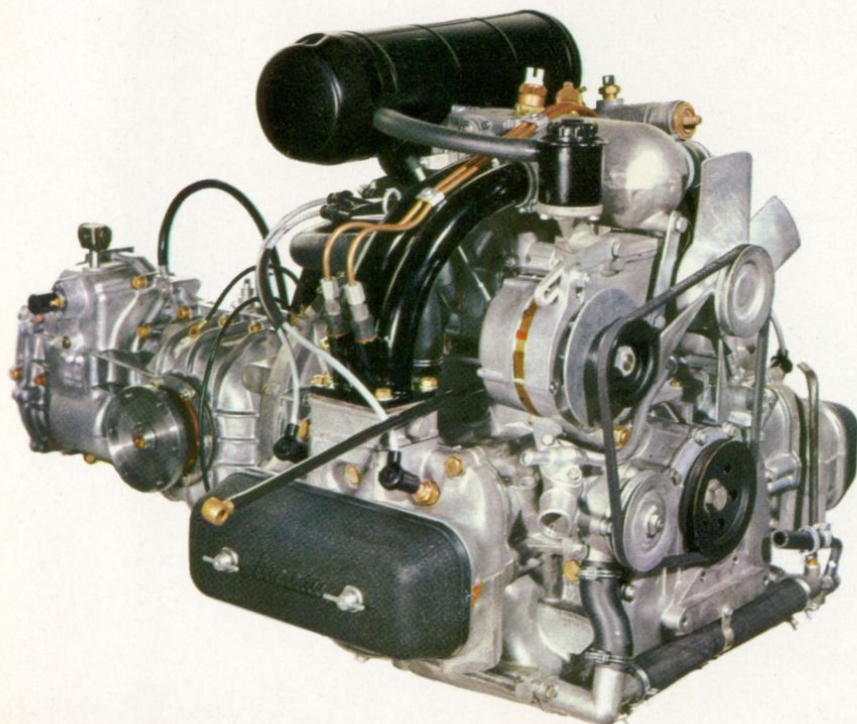


Le moteur à injection

Le moteur 1800 à injection d'essence assure un mélange homogène et judicieusement dosé qui se traduit par une augmentation de la puissance (102 ch DIN à 5200 tr/mn) du couple maximum (15,6 mkg à 3500 tr/mn) et par une consommation remarquablement plus faible. Le taux de compression est le même de celui à carburateur: 9 à 1. Le dispositif d'alimentation par injection indirecte, réalisé par la firme Kugelfischer Georg Schäfer et C. de Munich, comprend une pompe de injection dont la pression de fonctionnement est de l'ordre de 30-35 kg/cm².



Moteur 1800 cm³ à injection



Les illustrations et les descriptions des modèles ne sont données qu'à titre indicatif. La Maison se réserve le droit de modifier à tout moment et sans préavis ses modèles pour les améliorer ou pour n'importe quelle exigence de caractère constructif et commercial.

