

LANCIA

Au Salon de 1932, on peut dire que la voiture qui était la plus entourée par les amateurs épris d'élégance mécanique et de solutions de grande classe, était la Lancia 1.200 centimètres cubes.

Vu le brillant succès remporté par cette voiture, une Société française, au capital de 10.000.000 de francs, a été constituée, Société dont la tâche est justement celle de construire entièrement, en France, la susdite voiture. Dans ce but, une grande usine, sur un terrain de 50.000 mètres carrés a été bâtie à Bonneuil-sur-Marne.

Cette entreprise, dont l'heureux succès ne peut faire de doute, permettra de vendre la voiture, qui sera appelée « Belna » à un prix tel, qui la mettra pratiquement à la portée de tous.

Voici les caractéristiques de la « Belna ».

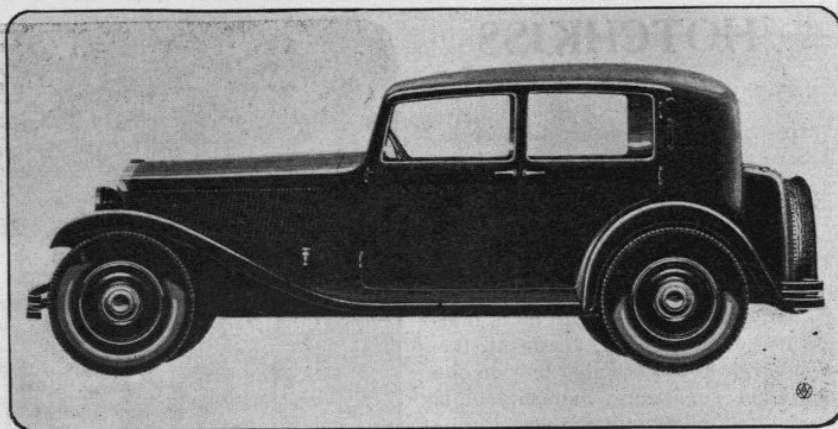
Le châssis et la carrosserie forment un ensemble indissolublement lié, puisqu'ils sont composés des mêmes pièces : d'où une indéformabilité absolue.

La tenue de route devient donc, du même coup, exceptionnelle, d'une part, à cause de la rigidité en question, d'autre part, par suite de la suspension avant à roues indépendantes, dans laquelle Lancia a depuis longtemps prouvé sa maîtrise.

La carrosserie est profilée selon les lois les plus précises de l'aérodynamique, ce qui assure un rendement excellent : plus de 100 kilomètres à l'heure, avec seulement 7 CV fiscaux, et des accélérations remarquables.

Le moteur est un 4 cylindres en V de 69^{mm},85 d'alésage et 78 millimètres de course, ce qui correspond à une cylindrée de 1.196 centimètres cubes. Les soupapes, en tête des cylindres, sont commandées par culbuteurs, l'arbre à cames étant entraîné par l'intermédiaire d'une chaîne à rouleaux, absolument silencieuse, munie d'un tendeur automatique. Le moteur est suspendu élastiquement ; comme, de plus, son vilebrequin est très court (quatre cylindres en V, pensez-y), il est pratiquement exempt de vibrations : d'où une marche très silencieuse de la voiture, même aux allures élevées. Enfin le refroidissement est contrôlé automatiquement par un thermostat à volets. La boîte, qui comporte quatre vitesses, est à troisième silencieuse et il y a la roue libre.

Les freins sont des Lockheed : nos lecteurs savent tout le bien qu'il faut en penser.



La 7 CV. Lancia.

arrière est du type « Hypoid », ce qui a permis un surbaissement important de toute la carrosserie, sans avoir à ménager des « caves » de dimensions exagérées.

Le réservoir, qui est à l'avant, — ainsi que la batterie d'accumulateurs, dont on appréciera fort l'accessibilité, — contient 42 litres d'essence, ce qui permet d'accomplir des étapes de 400 kilomètres, sans que l'on ait à se préoccuper du ravitaillement. — Bravo, Lancia !

Et puis l'équipement électrique est de Bosch ; les phares sont alimentés par un double circuit protégé par des fusibles indépendants, etc.

On a supprimé tout graissage périodique des articulations du châssis..., car elles sont montées sur silentblocs.

Ainsi, on se préoccupera seulement du ravitaillement en lubrifiant, du moteur, de la boîte de vitesses, et du pont arrière — et c'est tout. La malle arrière — c'est un coffre qui fait partie intégrante de la carrosserie — permet de loger deux grandes valises en même temps que l'outillage.

Enfin, on a supprimé le montant central de la carrosserie : d'où un accès grandement facilité à toutes les places.

Et les accessoires sont tous ceux que l'on peut désirer : en plus des appareils habituels de contrôle, on a prévu les indicateurs de direction, habilement logés dans la carrosserie elle-même, un robinet de fermeture de l'essence commandé du tablier, un indicateur de niveau d'essence, etc., sans oublier les glaces de sécurité.

Désire-t-on maintenant quelques précisions techniques ?

L'équipement électrique est fait sous 6 volts.

La suspension arrière se fait par ressorts équipés de jumelles avec cousins à rouleaux auto-lubrifiés et

Les tambours de freins sont en aluminium ; ils comportent des ailettes qui assurent une très grande surface de refroidissement.

Les pneumatiques sont des superballons de 140 x 40.

Voici, enfin, les dimensions de la voiture.

Voie : 1^m,210 ;

Empattement : 2^m,650 ;

Longueur totale : 3^m,895 ;

Largeur maximum : 1^m,410 ;

Hauteur totale : 1^m,550 ;

Hauteur du plan du plancher : 0^m,330 ;

Hauteur minimum au-dessus du sol : 0^m,170.

La consommation d'essence oscille entre 9 et 10 litres aux 100 kilomètres suivant la vitesse de marche, le profil de la route et la charge de la voiture.

Quant au poids du véhicule tout équipé, il n'est que de 830 kilogrammes. Et voici qui explique sans aucun commentaire la performance extraordinaire de la CV Lancia 1.200 centimètres carrés.

Mais il ne fallait pas que cette légèreté soit obtenue au détriment de la tenue de route.

Or, l'on connaît l'admirable suspension avant dont Lancia est le génial créateur : elle assure à la 7 CV une suspension et une sécurité hors de pair ; cette voiture virevolte presque sur place sans aucune difficulté, sans demander au conducteur d'effort d'aucune sorte.

C'est là un résultat magnifique qui fait le plus grand honneur à ses réalisateurs, et qui nous permet de prédire à cette merveilleuse 7 CV le plus brillant avenir.

J'ai essayé la 7 CV Lancia ; en 500 mètres, j'étais conquis : une voiture de très très grande classe mécanique

Enfin le couple conique du pont amortisseurs.

de tres, tres grande classe mecanique.

Droits réservés - CNAM